

"Jsem látal, zapěňuju problémy," říká Holka od Berounky

Kutilské projekty Dity Křížové sledují desítky tisíc lidí

Češi jsou národ kutilů. A Dita Křížová je toho důkazem. Ačkoliv sama s rodiči nikdy na chatu nejezdila a táta kutil spíše s bráchou než s ní, pustila se před lety sama do rekonstrukce staré sušárny švestek v prudkém svahu nad Berounkou. Svou cestu sdílí na sociálních sítích, kde má coby @Holka od Berounky téměř 35 tisíc sledujících.

Zatímco na facebooku ji sleduje spíše starší generace, která s potěšením zjišťuje, že „ti mladí“ mají chuť něco dělat, na instagramu dodává sebevědomí svým vrstevníkům, kteří se pak sami pouští do vlastních projektů. Několikrát se objevila i v pořadu *Radu ptáka Loskutáka*, kde v říjnu 2024 mluvila například o sušených latích a obkladových deskách Novatop EASY board.



Bývalá sušárna švestek

Sociální sítě

Holka od Berounky původně vznikla jako profil pro rodinu a kamarády, s nimiž Dita místo kafe a dovolených sdílela snahu o rekonstrukci chaty. Postupně se kolem Holky od Berounky začala tvořit komunita lidí, které bavilo sledovat Ditinu cestu a svérázné komentáře, ve kterých do mírně moravského přízvuku prosakují pražské výrazy. „Pak už jsem cítila, že to sdílím skutečně pro lidi a měla jsem i větší chuť to dodělat,“ vzpomíná Dita na moment, kdy se pro ni přítomnost na sociálních sítích stala i motivací. Dnes už občas sdílí i střípky z života mileniálky, i když si stále velmi střeží své soukromí.

"Pro co Vás manžel posílá, paninko?"

Náročnější než samotné kutilské projekty je občas nakupování materiálu. Hlavně v prvních letech se Dita téměř při každé návštěvě stavebnin setkávala s nevhodnými narážkami. Neustálé odkazování na to, že nejspíš dělá posílčka manželovi, patřilo mezi tu lepší kategorii. "Postupně se učím ohradit, možná to přichází s věkem," říká sympatická kutilka a dodává, že už lépe ví, pro co jde. A menší stavebniny vyměnila za anonymní hobby markety. Do dřevobohodů ale občas zavítá a z některých má už i pozitivní zkušenosti.



Francin

Dita Křížová se kromě vlastních projektů snaží motivovat i ostatní holky a ženy, aby se nebály pustit do věcí, které se zdají být spíše mužskou doménou. Sama má za sebou truhlářský kurz a nespočet hodin strávených hledáním návodů a postupů - a jejich následným testováním. Své zkušenosti sdílí vedle sociálních sítí i v rámci kutilského klubu. "Protože v dospělosti už vás nikdo od hloupých nápadů nezastaví," uzavírá a jde se věnovat renovaci dřevěné terásky.

Řemeslo může být životní styl i zábava

S Mojmírem Chýnou nejen o materiálech, s nimiž je radost pracovat

Stále častěji se objevují stesky, že mladí lidé nechtějí pracovat. A už vůbec ne rukama. Mojmír Chýna, který sám patří mezi mladší generaci klempířů a pokrývačů, s tím nesouhlasí. „Mladí se možná déle hledají,“ upřesňuje s tím, že se sám dostal k řemeslu tak trochu oklikou. Na střeše poprvé pracoval v rámci prázdninové brigády a znalosti pak získával zejména díky školením a podpoře od výrobců. Právě spolupráci s techniky z výroby a dalšími odborníky vidí pro svou práci jako klíčovou - nejen proto, že jsou společně schopni najít správné postupy i u složitějších projektů. Investoři zároveň vnímají, že je jejich projekt v dobrých rukou, což pak zpřijemňuje další práce.



Když se řemeslník podepíše pod svou práci

Již na začátku vnímal Mojmír Chýna díky podpoře výrobců, že řemeslo může být profesí, na kterou lze být právem hrdý. Pro něj osobně toto souvisí také s kvalitními materiály, s nimiž se nejen dobře pracuje, ale zároveň má jistotu, že předává zákazníkovi střechu s dlouhou životností. Ať už se jedná o nejvyšší řady fólií od Dörken, kvalitní plechy nebo rozměrově přesné sušené dřevo. S impregnovanými latěmi nepracuje.

Každý má tu možnost

„Zákazník si v rámci stavebnictví často připadá jako odborník, který rozumí všemu včetně ceny za práci,“ zmiňuje Mojmír jednu z častých stížností svých kolegů z oboru. Zároveň ale souhlasí, že řemeslo má stále zlaté dno, „ale nepřijde to samo shůry,“ doplňuje. Člověk se musí vzdělat, pracovat na sobě a také přijmout, že se nevrátí každý den domů k rodině. A pracovní doba nebude mít jen osm hodin. „Ale každý má tu možnost - jen se zvednout, jít a pracovat,“ uzavírá Mojmír Chýna, pro kterého je řemeslo zároveň životní styl i zábava.



Řemeslo jako životní styl i zábava



Holka od Berounky ukazuje, že jsme stále národ kutilů



Co když sušené dřevo zmokne?



Ověřené informace nejen o střešních latích

SUŠENÉ LATĚ

Střešní a konstrukční latě pro profesionály i kutily, kteří chtějí vytvořit **spolehlivý a bezpečný základ** pro další práci.

bez zbytečné chemie

Co říkají o suchých latích odborníci?

"Dobře provedená střecha impregnaci nepotřebuje, a v případě špatně provedené střešní konstrukce platí, že ji impregnace nezachrání."

Luboš Drahňovský, VVÚD

"Je důležité přemýšlet o detailech a minimalizovat nutnost chemických úprav dřeva. Pokud jsou latě správně využity, budou spolehlivé i bez chemické impregnace."

Ing. arch. Tomáš Klapka, ateliér Tečka pro Archizoom

"Impregnace již není v Rakousku žádné téma, chemická ochrana dřeva patří minulosti."

Bernhard Mittermayr, M-Haus

"Použití suchých latí výrazně snižuje riziko narušení hydroizolační fólie a následných problémů s vlhkostí v konstrukci. Suché latě jsou obecně přesnější, tvarově stálější a šetrnější k životnímu prostředí."

Pavína Dražilová MSc., Rethink Architecture pro EARCH

„Já už s těmi impregnovanými dělám 30 let!“ Opravdu?

Proměny impregnačních látek, jejich funkce a limity.



Pravidelně se objevují názory, že české stavebnictví je velmi konzervativní. Nemusí to být však vždy pravda a střešní latě jsou toho důkazem. Z mnoha úhlů pohledu. Složení impregnačních roztoků se výrazně mění, zvláště poslední dobou v souvislosti s biocidním zákonem. Dnes používané impregnované latě jsou prostě jiné než před deseti, natož třiceti lety, což potvrzuje v rozhovoru i Ing. Anna Součková, vedoucí Materiálové a výrobkové zkušebny Výzkumného a vývojového ústavu dřevařského.

Vedle impregnovaných latí se v českém prostředí stále častěji objevují i sušené. Největší české stavebniny jim důvěřují a aktivně se je snaží prosazovat. Například u Stavebnin DEK již nahradily přes 20 % prodeje impregnovaných latí. Ještě odvážněji se k novému produktu postavili někteří členové BIG MAT, kteří impregnované latě zcela vyřadili ze sortimentu a úspěšně zákazníkům nabízí sušené.

Krok od impregnovaných latí k těm sušeným hodnotí pozitivně i odborníci. Panuje zde shoda mezi akademiky, uvědomělými architekty i Cechem klempířů, pokrývačů a tesařů ČR, že konstrukční ochrana má mít přednost před tou chemickou: „Impregnace by se měla používat tam, kde není možné použít nějaké konstrukční řešení,“ shrnuje Ing. Součková.

K čemu je u „mokrých latí“ impregnace?

Impregnační přípravky, které se používají u latí, mají pouze preventivní účinnost, a to zejména proti vzniku plísní, ale také proti houbám a dřevokaznému hmyzu. V případě hmyzu například zabraňují tomu, aby dřevokazný hmyz do mokrého dřeva nakladl vajíčka.

pokračování na straně 3

Budoucnost dřevostaveb v Česku

Nevyužívaný potenciál, drahá kulatina i přísliby v rámci Surovinové politiky

Dřevostavby jsou bezpochyby jednou z cest, jak posouvat stavebnictví blíže k udržitelnosti. Nízká uhlíková stopa a obnovitelný zdroj suroviny patří mezi důvody, proč se dřevostavby staly středobodem *Surovinové politiky pro dřevo*. Česká republika má dokonce potenciál být v tomto ohledu do značné

míry soběstačná. Lesní pozemky pokrývají v současnosti 34 % celkového území našeho státu, jejich výměra se již 70 let postupně navyšuje. Zároveň máme dostatek pil, které jsou připravené kulatinu přicházející z lesů zpracovávat. Pyšnit se můžeme i moderními lokálními výrobami nejrůznějších dřevařských produktů s vyšší přidanou hodno-

tu, včetně často skloňovaných CLT panelů.

Čtvrtina domů budou dřevostavby

Vláda si předsevzala, že do roku 2035 budou dřevostavby tvořit čtvrtinu všech nově postavených rodinných domů.

pokračování na straně 2



Suché latě jsou dostupné u odborných prodejců po celé republice

Vyrábí Serafin Campestrini s.r.o., dodává a o marketingovou podporu pečuje Herrmann & Vogel s.r.o.

www.suchelate.cz



Výhody sušených latí

Dlouhodobá udržitelnost i okamžité přínosy



Rozměrově přesné

U suchého materiálu již nedochází k významnějšímu sesychání. Díky egalizaci se snižují rozměrové nepřesnosti vzniklé během předchozího zpracování dřeva.



Lehké

Díky vysušení na +- 18 % vlhkosti jsou latě o více než 300 kg na m³ lehčí než latě impregnované (váží tedy téměř polovinu).



Transparentní

Případné nedostatky materiálu nejsou překryty a míru vysušení lze snadno na stavbě ověřit.



Tepelně ošetřené

Sušením dochází k zahubení případného dřevokazného hmyzu. Nízká vlhkost zamezuje napadení dřevokaznými houbami a plísněmi.



Certifikované

Latě jsou certifikované ve spolupráci s Dřevařským ústavem dle EN 14081-1+A1, zatříděné dle ČSN 73 2824-1 (DIN 4074).

Budoucnost dřevostaveb v Česku

Nevyužívaný potenciál, drahá kulatina i přísliby v rámci Surovinové politiky

Pokračování článku ze strany 1

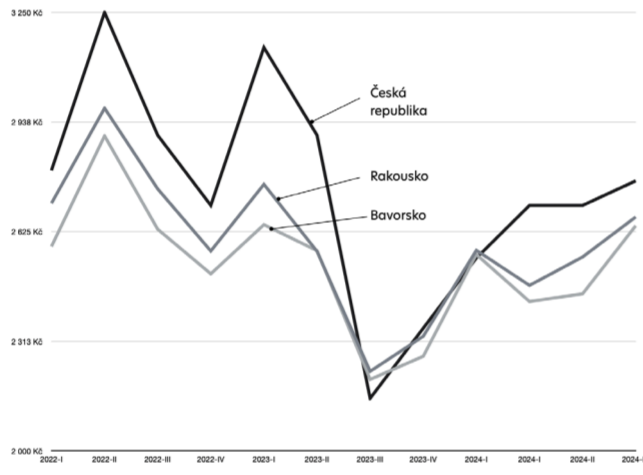
Před sedmi lety tvořily rodinné domy s nosnou dřevěnou konstrukcí 16,1 % novostaveb, v roce 2022 podíl dle dat ČSÚ mírně klesl na 14,7 %. Cílových 25 % tedy může být reálných a vedení měst a obcí by v tomto ohledu mělo jít příkladem a ze dřeva budovat 20 % nových objektů.

Ohledně dřevostaveb panuje zároveň mnoho mýtů. Některé jsou vyvratitelné snáze, jiné obtížněji. Akustiku či požární odolnost dřevostaveb je například možno vyřešit díky pestré nabídce možných skladeb stěn a s přispěním doplňkových materiálů. Zámecce o dřevostavby však podle slova Ing. Blanky Nováčkové z ADMD stále překvapuje jiná věc – a sice, že „dřevostavba není levná“. Právě pocit zákazníků, že dřevo má být levným materiálem, se v posledních letech stává vážným problémem pro řadu zpracovatelů – jejich snahy prodávat dřevařské produkty za ceny pokrývající skutečné výrobní náklady opakovaně selhávají. Trh není ochotný tyto částky akceptovat. Zejména pily upozorňují na své špatné hospodářské výsledky a mnohé stojí před rozhodnutím, zda provoz dotovat, omezit či zcela uzavřít.

Tento stav nelze označit jen za špatnou práci vedení pil – a to ze dvou důvodů.

1. Měnící se klima mění i naše lesy

Situace na trhu s kulatinou je nestabilní a ani desítky let zkušeností nestačí, aby pilaři dokázali predikovat, jak se bude vyvíjet. Obecně se mluví o postupném snižování těžby smrku, který má být částečně nahrazen borovicí, jejíž objemy mají zůstat dalších 20-30 let stabilní. Stavebnictví se bude muset připravit i na listnaté dřeviny. K některým prozatím chybí normy, jak opakovaně upozorňuje Ing. Jitka Beránková, ředitelka VVÚD. Dle dat z posledních 50 let se navíc Evropa potýká s navyšujícím se množstvím kůrovcových kalamit a lesních požárů. Společnou příčinou je sucho a oteplování planety.

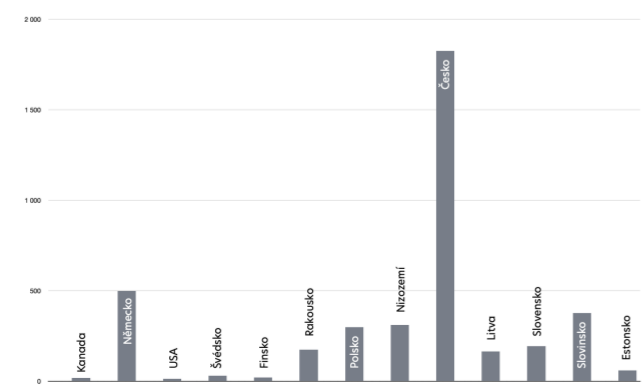


Srovnání cen kulatiny dle dat Společnosti dřevozpracujících podniků v ČR, z.s.

2. V Česku máme drahou kulatinu a enormní míru exportu

Ačkoliv ministr zemědělství tvrdí, že je cena surového dřeva srovnatelná s německým či rakouským trhem, pilaři opoují, že tomu tak není. „Cena kulatiny v ČR byla v průměru o 7 % vyšší než v Německu či Rakousku, což je pro nás významný rozdíl,“ upřesňuje Ing. Jiří Pražan a své tvrzení dokládá daty.

Pan Pražan však zároveň doplňuje, že ani této drahé kulatiny nemají pily dostatek, což potvrzují i velcí pilaři. Na vině je i vysoká míra exportu do zahraničí. Česká republika je v evropském kontextu rekordmanem



Míra exportu kulatiny (m³) v letech 2022 a 2023 vztahovaná na plochu lesů (ha) sledovaných zemí

Udržitelnost v praxi

Výroba sušených latí v SECA v Borohrádku

Použitím sušené latě namísto impregnované je s každým 1 m³ ušetřen kilogram koncentrované impregnační látky. Jak ukazuje výroba v Borohrádku, i samotné sušení se může obejít bez zbytečného dopadu na životní prostředí - SECA využívá zbytkové teplo z vlastní elektrárny na biomasu. Řezivo do výroby je navíc v co nejvyšší míře dováženo železniční dopravou, která má o 83 % nižší uhlíkovou stopu než kamionová.

"Snažíme se při své práci myslet i na přírodu a další generace," shrnuje svůj přístup Serafin Campestrini, který je již čtvrtou generací ve vedení rodinné firmy.

ve vývozu kulatiny. V přepočtu na hektar lesa jí vyvážíme výrazně více, než ostatní státy – například Německo za námi „zaostává“ téměř o 80 %. Zbavujeme se tak suroviny, již by české firmy mohly dát přidanou hodnotu.

O tom, že si je stát problému vědom, svědčí i fakt, že „zajištění dlouhodobé udržitelného dostatku dostupného dřeva pro tuzemský dřevozpracovatelský průmysl,“ je první prioritou surovinové strategie pro dřevo.

Česká republika má dostatek lesů, pil i dalších výrobních kapacit, aby mohla rozvíjet tuto sféru udržitelného stavebnictví. „Dřevo má významný byznysový potenciál, který plně nevyužíváme,“ shrnul však správně ministr průmyslu a obchodu Lukáš Vlček. Pokud máme tento potenciál více využívat, je třeba kroků na straně politiků i trhu. První skupina by měla udělat maximum pro omezení exportů suroviny, která pak chybí lokálním zpracovatelům.

Zákazníci, ať už stavební firmy, architekti a projektanti nebo investoři, by pak dřevo měli používat především kvůli jeho vlastnostem a benefitům, a nikoliv kvůli snaze ušetřit. Kvalitní dřevostavba vytvořená s použitím moderních technologií není levnější než zděný či betonový dům. Je udržitelná, příjemná pro život, rychleji postavená – a díky prefabrikaci lze dobu výstavby ještě zkrátit. A má i další výhody, přičemž závisí na prioritách investora, co nakonec bude při rozhodování hrát roli.

Česko má na poli dřevostaveb velký potenciál. Krásný pavilon vytvořený pro EXPO v Osace je toho důkazem. Čeká nás však ještě cesta, která zdaleka není jen o množství pater, která mohou stavby ze dřeva mít.

Článek vznikl pro časopis *Materiály pro Stavbu*

„Já už s těmi impregnovanými dělám 30 let!“ Opravdu?

Proměny impregnačních látek, jejich funkce a limity.

Pokračování článku ze strany 1

Trvanlivost této preventivní ochrany dřeva není úplně jasná. „Mluví se o dlouhodobé ochraně, ale nikde se neuvádí, jak dlouho trvá,“ upřesňuje Ing. Součková s tím, že se účinné látky ze dřeva schopné uvolňují, což je nutné, aby byly schopné například zahubit zárodky plísní. Lze předpokládat, že účinnost může být přibližně 5 let. S obnovením impregnace latí se v konstrukcích nepočítá a nedávalo by to ani smysl. „Je potřeba latě ochránit, než pod krytinou vyschne,“ doplňuje paní Součková a podotýká, že impregnace může v prvních letech plnit i funkci dodatečné preventivní ochrany dřeva v případě jednorázového drobného zatečení. Pokud by však konstrukce nebyla dobře provedena a zatékání bylo výraznější nebo se voda na místě držela, chemická ochrana střechu rozhodně nezachrání.

Impregnace je věda

Ačkoliv samotné máčení dřeva do impregnačních van může působit triviálně, pojí se s velkou zodpovědností a péčí. Roztoky obsahují chemické látky a je třeba s nimi podle toho i nakládat. Pavlína Dražilová MSc. z Rething Architecture v článku pro EARCH připodobnila impregnační roztoky k benzínu, který je užitečný v nádrži au-

tomobilu, ale jakmile se dostane do půdy, může ohrozit ekosystém.

Složení impregnací se navíc stále mění a podstatnou roli v tom sehraává i zmíněný biocidní zákon, který upravuje dodávání biocidních přípravků na trh a řeší například povinnosti všech zúčastněných stran, klasifikaci přípravků či popisy jejich vlastností. Posouzení podléhájí jednotlivé složky roztoků, které je třeba podrobit zkoumání. Výrobci tak stojí před rozhodnutím, zda jednotlivé látky přihlásit do nákladného procesu. A z trhu tak některé prostě mizí. „Nemusí to být vždy kvůli jejich škodlivosti, důvody mohou být i ekonomické,“ upřesňuje Ing. Součková. Přípravku se prostě neprodává tolik, aby dávalo smysl do něj investovat. Obsah impregnačních van tak může být zítra úplně jiný než loni, natož před pěti či deseti lety.

Kontrola kvality u impregnovaného dřeva

„Některé složky se váží na dřevo rychleji než jiné a v impregnační vaně je jich proto stále méně. Choulostivě je v tomto ohledu například IPBC, která chrání dřevo proti plísnivění,“ připomíná Anna Součková a dodává, že pokud si výrobce nenechává

Co když sušená lat' zmokne?

Podrobněji o jedné z nejčastějších otázek k sušenému dřevu

Uměle vysušené dřevo získává v Česku na popularitě. Ing. Eliška Racková, Ph.D. stručně shrnuje, jak buňky vysušeného dřeva reagují na déšť a proč opět vyschnou.

1 Mokrý dřevo před sušením

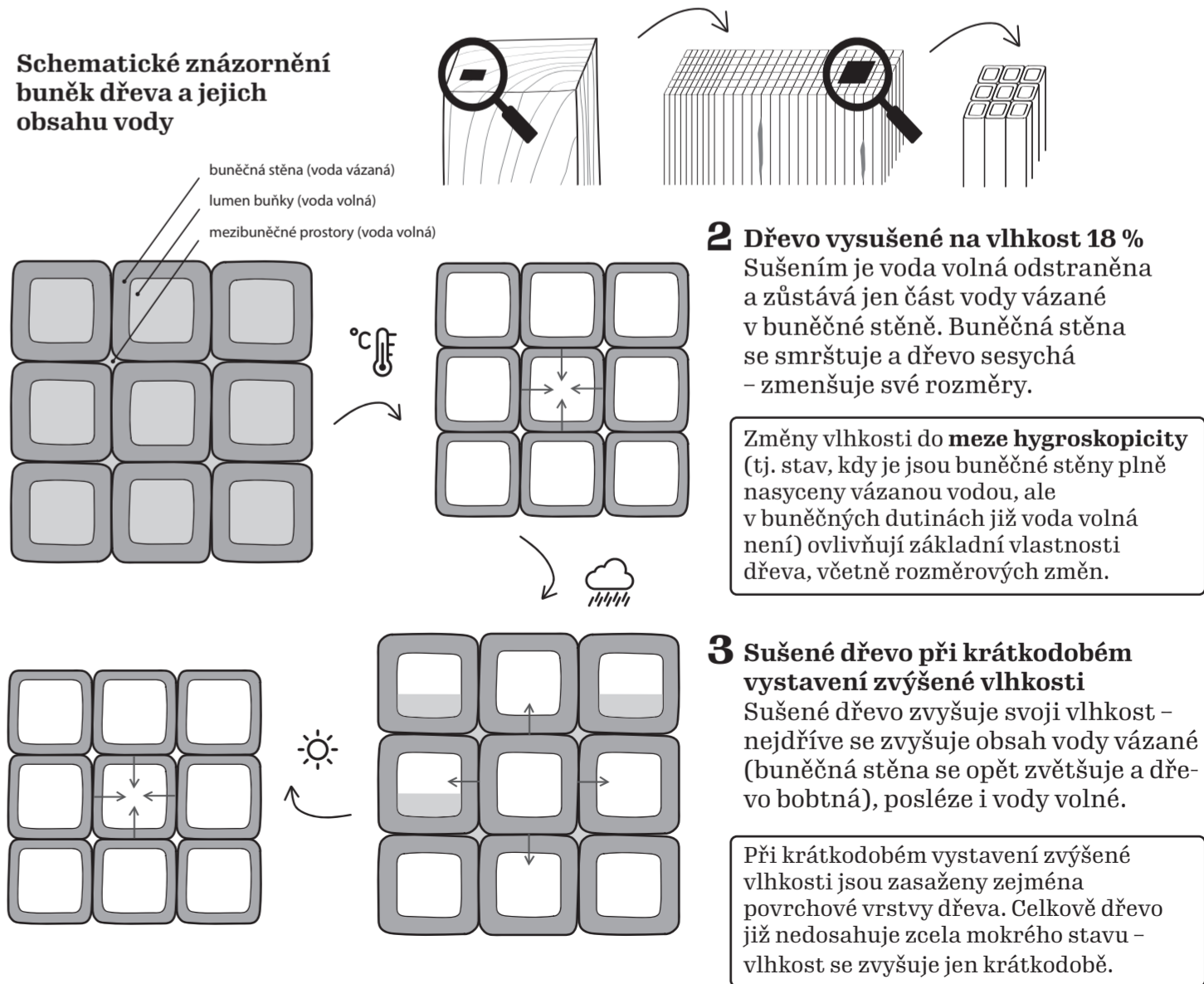
Obsahuje volnou vodu v lumenech buněk a mezibuněčných prostorech, ale také vázanou vodu v buněčných stěnách.

Dřevo živého stromu obsahuje velké množství vody. Ta se nachází i ve dřevě zpracovaném. Vlhkost dřeva kolísá podle podmínek okolního prostředí a zásadně ovlivňuje jeho vlastnosti.

4 Sušené dřevo po ukončení působení krátkodobě zvýšené vlhkosti

Dřevo vyrovnává svoji vlhkost s okolním prostředím – postupně tak opět vysychá (voda volná není přítomna, vázaná voda je obsažena v buněčných stěnách).

Konečná vlhkost dřevěného prvku by měla odpovídat rovnovážné vlhkosti prostředí, ve kterém bude uložen – předcházíme tím rozměrovým změnám, uvolňování spojů nebo pnutí v konstrukci.



2 Dřevo vysušené na vlhkost 18 %

Sušením je voda volná odstraněna a zůstává jen část vody vázaná v buněčné stěně. Buněčná stěna se smršťuje a dřevo sesychá – zmenšuje své rozměry.

Změny vlhkosti do **meze hygroscopicity** (tj. stav, kdy je jsou buněčné stěny plně nasyceny vázanou vodou, ale v buněčných dutinách již voda volná není) ovlivňují základní vlastnosti dřeva, včetně rozměrových změn.

3 Sušené dřevo při krátkodobém vystavení zvýšené vlhkosti

Sušené dřevo zvyšuje svoji vlhkost – nejdříve se zvyšuje obsah vody vázané (buněčná stěna se opět zvětšuje a dřevo bobtná), posléze i vody volné.

Při krátkodobém vystavení zvýšené vlhkosti jsou zasaženy zejména povrchové vrstvy dřeva. Celkové dřevo již nedosahuje zcela mokrého stavu – vlhkost se zvyšuje jen krátkodobě.

